



# MEMORIA DE SOSTENIBILIDAD

2015



más y menos



**MEMORIA SOSTENIBILIDAD 2015**  
**GRUPO AMÁS**

**Sede social:**

Avenida de los Sauces, 61  
Teléfono 91 647 84 08  
28935 Móstoles

**Dirección y administración:**

Calle Parla, 1. 28914 Leganés  
Teléfono 91 694 53 06

[www.grupoamas.org](http://www.grupoamas.org)  
[www.amaempleo.org](http://www.amaempleo.org)  
Depósito legal: M-22049-2011



másymenos

# GRUPO AMÁS

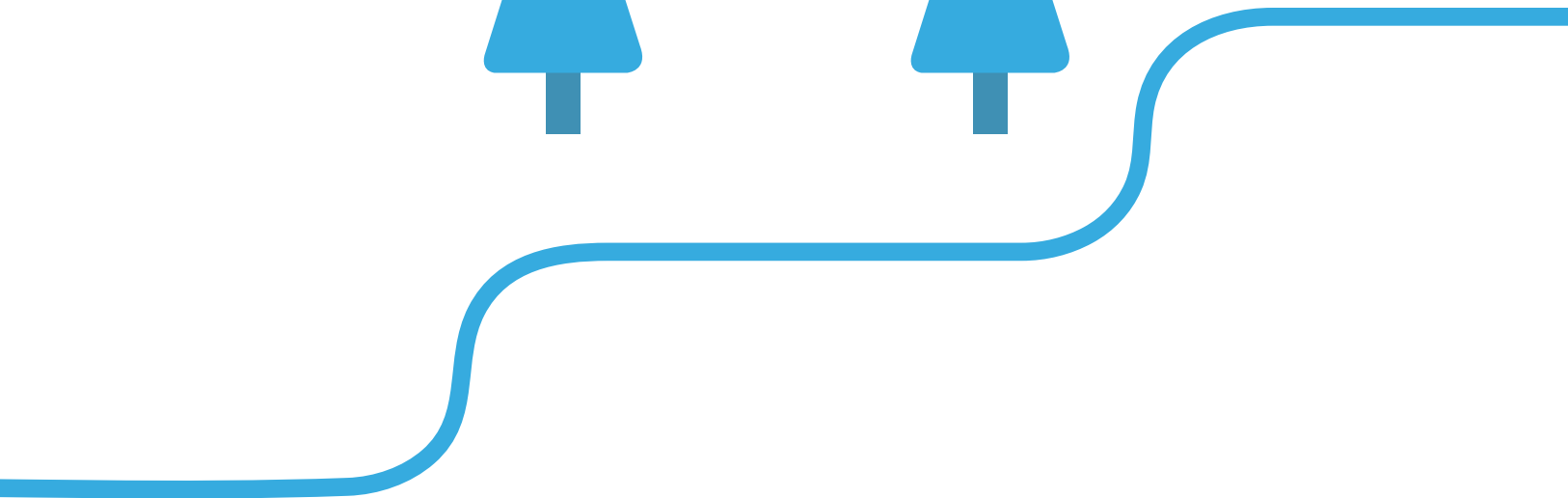
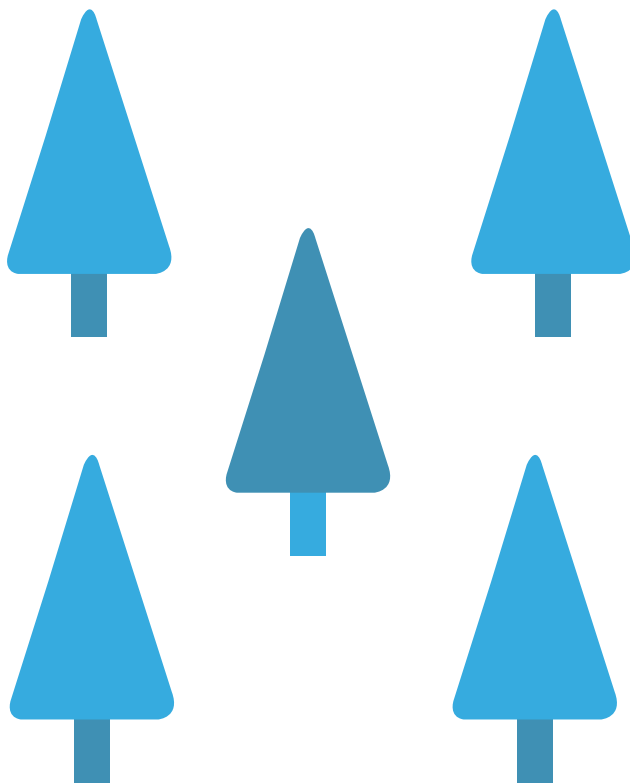
ofrece apoyos y oportunidades a más de 1.800 personas con discapacidad intelectual y sus familias a través de 1.132 plazas en centros y 870 servicios, todo ello en base al modelo de Calidad de Vida FEAPS y con el compromiso de más de 750 profesionales.

Trabaja junto al resto de entidades del sector para que las personas con discapacidad intelectual sean ciudadanos.

Nuestro valor son las personas.



Esta memoria está impresa en papel reciclado





Carlos Pérez Méndez  
**Presidente de Grupo AMÁS.**

## SER CIUDADANO, EJERCER COMO CIUDADANO

El plan estratégico comenzó hace tres años, en el 2013. Ha sido nuestra guía a lo largo de este tiempo cuyo principal mandato era trabajar desde todas las áreas de la organización para conseguir posicionar a las personas en su ámbito, el que les corresponde: ejercer su ciudadanía con todos sus derechos y obligaciones. De ahí que el plan estratégico -no fue casualidad- se titulara: “De personas a ciudadanos”.

A través de estas líneas me gustaría darte a conocer las acciones que hemos impulsado en este sentido.

El mundo del teatro, de la danza, en definitiva el mundo del espectáculo, ya es de por sí de difícil

acceso. Hace falta una formación específica, además de conocer cómo hacer un casting, saber cómo enterarse cuándo y dónde hay una prueba de este tipo... Para las personas con discapacidad, como casi siempre, es aún más difícil, ya que no existen muchas oportunidades de formación adaptada. Por eso, en estos tres años de plan estratégico se ha creado y formado un grupo de personas con discapacidad con esa pasión e inquietud por el mundo del espectáculo. AMÁS Escena es el proyecto cuyo objetivo es dotar al grupo de nuevas destrezas y herramientas de expresión. Hasta ahora, podemos hablar de los resultados óptimos que se han obtenido ya que han estado presentes en: diferentes performances, en el rodaje de una película, representando varias obras de teatro en diferentes escenarios ...

Otro de los hitos que se han conseguido en este tiempo ha sido respaldar el derecho de las personas con discapacidad intelectual a que a la sexualidad también sea reconocido como parte del más amplio concepto de calidad de vida. Ha sido una de las premisas de la entidad, así quedó demostrado en la celebración de las jornadas “Sexualidad y Calidad de Vida en Sintonía” dedicadas a las relaciones afectivo sexuales de las personas con discapacidad intelectual. En este evento las personas con diferentes capacidades y diversidad funcional fueron las protagonistas absolutas, pudiendo evidenciar que tienen sexualidad y tan variada como la puede tener el resto de los ciudadanos. Así, se rompen tabúes y mitos.

En el área de empleo, a lo largo de estos tres años, se ha apostado por ampliar horizontes y nuevos escenarios donde el trabajador con discapacidad sea capaz de dar lo mejor de sí mismo y realizarse también

en este ámbito como un ciudadano más. Por eso, un proyecto novedoso fue la apertura de la Concept Store Másymenos en Leganés (Avenida Salvador Allende con esquina C/ El Greco). Esta idea ha recibido uno de los premios que otorga la revista decana de Economía y Empresa “Actualidad Económica” a las 100 mejores ideas innovadoras en la categoría “responsabilidad social corporativa”. El premio reconoce la iniciativa de la Concept Store Másymenos, cuya finalidad es la creación de puestos de trabajo para personas con discapacidad intelectual atendiendo directamente al público que visita nuestra tienda. Y esta novedosa idea en sus 6 primeros meses de vida ya dio sus frutos tras la contratación de la primera dependienta con discapacidad intelectual. Así resume su experiencia: “Estoy muy contenta, he aprendido mucho y me encanta poder atender y orientar a los clientes que tienen dudas sobre qué comprar”.

Grupo AMÁS impulsa proyectos en los que se pueda conectar las capacidades de las personas con ámbitos emprendedores donde puedan aportar un valor reconocido socialmente. Por eso, uno de los proyectos que se ha impulsado es la gestión de residuos. Dada nuestra experiencia a través de la oportunidad que nos brindó Alcatel-Lucent hace ya casi 40 años cuando nos donaba sus centrales telefónicas y desde los centros ocupacionales se aprendió a descomponer todos los materiales, era algo que teníamos que continuar. Por eso, ahora, de una manera más profesionalizada y con mayor alcance a los procesos y materias a reciclar es un camino que ampliamos tras obtener las acreditaciones necesarias.

El mundo del deporte también ha sabido apoyar a las personas con discapacidad intelectual, ya

que gracias a la disposición de diversos equipos y escuelas deportivas, hemos podido conseguir que jóvenes deportistas con discapacidad intelectual disfruten del deporte en los ámbitos adecuados y apoyados por equipos profesionales como es el Club Deportivo Leganés, el Club Deportivo de Alcorcón, el Club Baloncesto Móstoles y la continuación del Club Baloncesto Movistar-Estudiantes.

Por último, gracias a la insistencia por parte de toda la entidad, así como de Plena Inclusión Madrid, hemos conseguido que la Comunidad de Madrid decidiera incrementar el presupuesto dedicado a niños de atención temprana. Es positivo este dato, ya que hasta ahora hemos estado realizando esfuerzos económicos para que de las 105 familias que se encontraban en 2015 en la lista de espera de una plaza pública, 96 pudieran ser atendidas mediante recursos propios de la entidad.

Lo expuesto no es más que un breve resumen de los resultados del trabajo realizado por los más de 750 trabajadores que componen Grupo AMÁS. Día a día, de forma incansable e inagotable todos de manera conjunta: profesionales, voluntarios, familias y personas hemos navegado muchos días en aguas revueltas con la inestabilidad económica que nos sigue azuzando, pero que entre todos hemos sabido conducir para que ni las personas con discapacidad intelectual ni sus familias sufrieran las consecuencias de la dificultad pasamos.

En estos momentos estamos ya trabajando en el nuevo plan estratégico que verá la luz a principios del 2017 y en el que nuevos retos se plantearán para todos y que iremos cumpliendo con nuestro saber hacer y con las mejor de nuestras sonrisas.

## MISIÓN, VISIÓN Y VALORES DE GRUPO AMÁS

Grupo AMÁS es el resultado de la fusión de cinco entidades; dos de ellas empezaron a dejar su huella en la historia del sector de la discapacidad hace más de tres décadas. Gracias a una fuerte tradición tanto de servicio a las personas con discapacidad como a sus familias y a sus profundas raíces en el movimiento asociativo FEAPS, Grupo AMÁS se ha convertido con el paso del tiempo en una organización referente en el entorno.

La misión, visión y valores de Grupo AMÁS son los cimientos sobre los que se construye la estrategia de responsabilidad social y nace una cultura corporativa compartida por todos los que forman parte de la entidad que rige la forma de actuar en todos aquellos ámbitos en los que está presente.

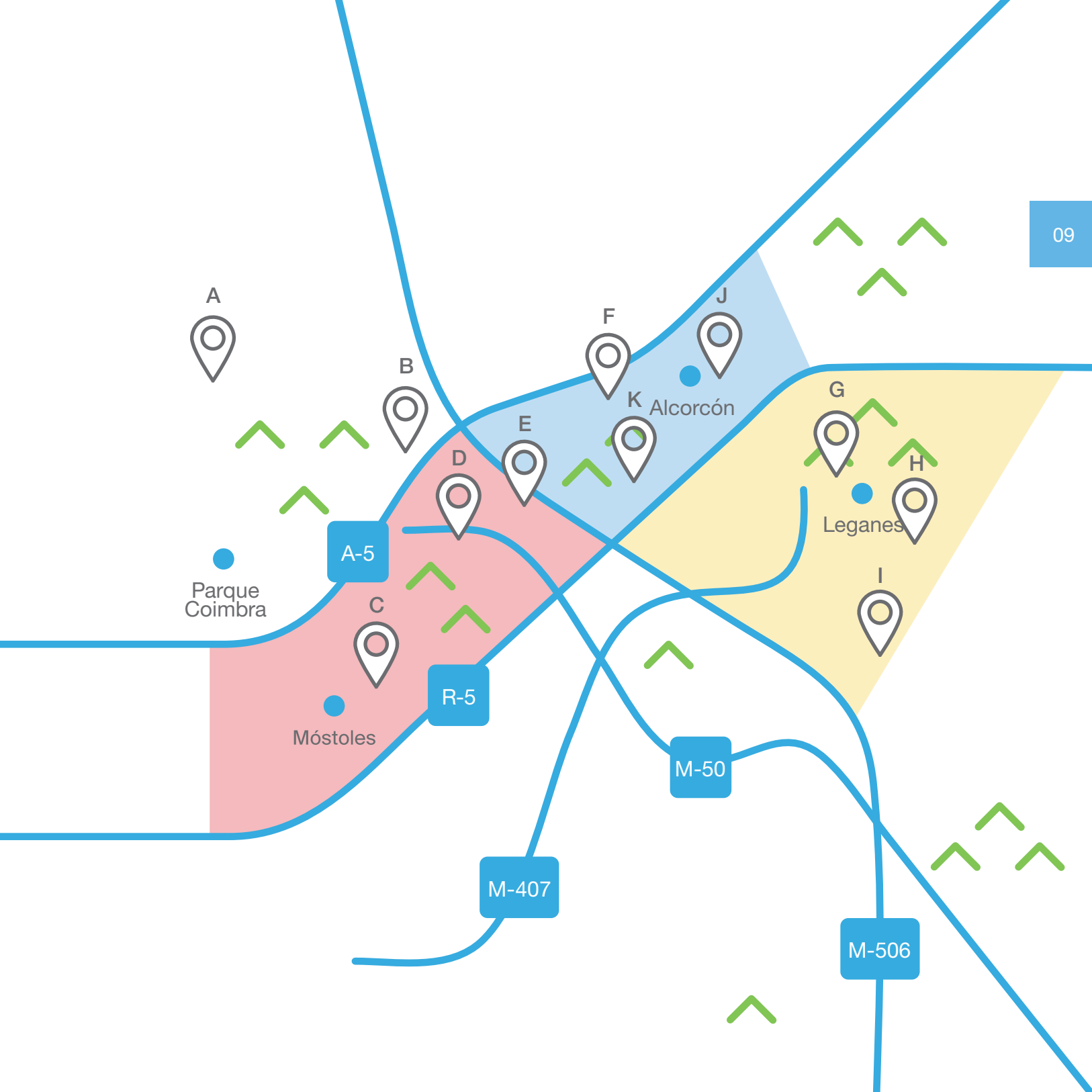
La **misión** es “contribuir a que cada persona con discapacidad intelectual o del desarrollo y su familia puedan desarrollar su proyecto de vida, así como a promover su inclusión como ciudadano de pleno derecho, contribuyendo a la creación de una sociedad más justa y solidaria”.

La **visión** consiste en “ser reconocidos como una organización líder en la atención a personas con discapacidad y del desarrollo y sus familias a través de un modelo organizacional de referencia, que está basado en la gestión por valores”.

Motivados por los 7 valores (honestidad, Independencia, Universalidad, Compromiso con las personas, La familia, Modernidad e Inclusión) e inspirados por la máxima ética empresarial reflejada en nuestro código de conducta, los profesionales de Grupo AMÁS se esfuerza a diario para asegurar resultados satisfactorios para todas las familias que depositan su confianza en la entidad y para el bien de la sociedad.







# ORGANIGRAMA DE GRUPO AMÁS

## PATRONATO AMÁS SOCIAL Y PATRONATO AMÁS EMPLEO

Cárlos Perez Méndez  
Presidente



Diego Landa Castro, Vicepresidente 1º  
María Isabel García Bernal, Vicepresidente 2º  
Félix Mata Sánchez, Secretario  
Amparo Gutiérrez Izquierdo, Vicesecretaria  
Manuel Anaya Pérez, Vocal  
Antonio García Caballero, Vocal  
Rosa María Landa Gasco, Vocal  
Ángela Ortiz-Caro Bravo, Vocal  
Esther Ponce Estévez, Vocal  
Mª del Pilar Sánchez-Isasi Muñoz, Vocal  
Jesús Rodríguez Pérez, Vocal  
Santiago Martín Jiménez, Vocal  
Óscar Gálvez González, Vocal

## JUNTA DIRECTIVA ADFYPSE

Jesús Rodríguez Pérez  
Presidente.



Rafael Carmona, Vicepresidente Primero  
Amparo Gutiérrez Izquierdo, Vicepresidenta Segunda  
Maria del Pilar Alcocer Comonte, Secretaria  
Diego Landa Castro, Vicesecretario  
Javier Melero Miñambres, Tesorero  
Francisco Gutiérrez Cabeza, Vocal  
Bárbara Darder Ferrer, Vocal  
Martín Pozo Guillamón, Vocal interino  
Pilar de la Moya Galán, Vocal interino  
José Luis Grande Lozano, Vocal interino  
Manuel Carmona Gutiérrez, Vocal interino  
Jose María González Jimenez, Vocal

# ORGANIGRAMA DE GRUPO AMÁS

## JUNTA DIRECTIVA AFANDEM

Santiago Martín Jiménez  
Presidente.



Félix Mata Sánchez, Vicepresidente Primero

Antonio García Caballero, Vicepresidente Segundo

Manuel Anaya Pérez, Tesorero

María Ángeles Sancho Campos, Secretaria

Carlos Emilio Pérez Méndez, Vocal

David Goya Cabrera, Vocal

Juan Pedro Rascón, Vocal

Manuel Torralba Morales, Vocal

Antonio Martínez Torres, Vocal

Esther Centeno Cachazo, Vocal

## JUNTA DIRECTIVA CLUB AMIGOS

Óscar Gálvez González  
Presidente



Luisa Torres Vázquez, Vicepresidenta

Teresa Morales Román, Secretaria

Carmen Pérez Gutiérrez, Vicesecretaria

Alonso Garrido Pantoja, Tesorero

Encarnación Peyus Cubas, Vocal

M<sup>a</sup> del Mar Martínez Vozmediano, Vocal

Eugenio López Triguero, Vocal

M<sup>a</sup> Teresa Arce Sánchez, Representante de la sección juvenil

## EQUIPO DIRECCIÓN

Director general de Atención a Personas  
Ismael Carrillo

Director general de Desarrollo Corporativo  
Óscar García

Secretario general, Manuel Galiano

Adjunta a la Dirección, Laura Guerrero

Administración y financiero, Carolina Carpio

Calidad y Sistemas de gestión, Daniel Alonso

Comunicación y Relaciones Institucionales, Nekane Orella

Recursos Humanos, Sonia Ramírez

Dirección de Empleo y Nuevos Mercados, Manuel Moreno

Producción (Jardinería y manipulados), Teresa Rodríguez

Operaciones (Mantenimiento, logística y sistemas), Roberto Mata

Restauración y catering, Ana Fogued

Limpieza, lavandería y conserjería, Marta Arauzo

Ventas, Raúl Maroto

Área Técnica, María Ángeles García

Área de Infancia, Mar Marín

Área Ocupacional y Dirección Centro Ocupacional Los Pinos, Sara Serrano

Centro Ocupacional Parque Coimbra, Inmaculada Aragón

Centro Ocupacional Regordoño, Yolanda Tamayo

Centro Ocupacional Sufragio, Sergio Aguinaga

Ocupacional Carlos Castilla del Pino, Bernardino García

Proyecto de Inclusión y Oportunidades Padre Zurita, Manuel Blanco

Servicio de Ocio, Álvaro Anibarro

Área residencial y dirección de residencia Parque Coimbra, Juan Carlos García

Residencia Parque Polvoranca, Miriam Fernández

Residencia Los Pinos y Hogares Vivienda, Fernando Sánchez

Red de Apoyos al Empleo, Esther Cazorla

Planificación centrada en la persona, protección y tutela y apoyos a la vida independiente,  
Lorena Diéguez

Pisos tutelados, María Osorio

# COM PRO MI SOS

La confianza que familias y personas con discapacidad depositan en Grupo AMÁS es el principal activo, un activo que se ha ido construyendo con el paso del tiempo. Merecedor de esa confianza, Grupo AMÁS piensa que es necesario hacerlo de acuerdo a una serie de compromisos:



Compromiso con las personas con discapacidad y sus familias  
Compromiso con los profesionales  
Compromiso con las organizaciones  
Compromiso con el sector de la discapacidad  
Compromiso con la sociedad  
Compromiso con el medio ambiente  
Compromiso con la transparencia



## COMPROMISO CON LAS PERSONAS

La vocación de Grupo AMÁS es contribuir a que cada persona con discapacidad intelectual o del desarrollo y su familia puedan desarrollar su proyecto de vida. La organización se esfuerza en ayudar a las personas a alcanzar sus sueños, proyectos personales y profesionales para lograr promover su inclusión como ciudadano de pleno derecho, contribuyendo a la creación de una sociedad más justa y solidaria.



# LOS CENTROS

## ATENCIÓN TEMPRANA

Es un servicio ambulatorio que atiende a familias con hijos menores de 6 años, que presentan necesidades de atención temprana. Estas necesidades pueden estar vinculadas a una discapacidad o a cualquier tipo de alteración en el desarrollo del niño/a.

El Centro de Atención Temprana presta una atención global dirigida al niño, a su familia y a su entorno, teniendo como objetivo la mejora de su Calidad de Vida.

La oferta de intervención en Atención Temprana cuenta con tres modalidades:

**Plazas públicas** del Instituto Madrileño de la Familia y el Menor (IMFM), concertadas por la comunidad de Madrid. Se trabaja desde una visión global e interdisciplinar, con un equipo especializado en atención temprana, apoyando aquellos aspectos del desarrollo del niño que le pueden estar dificultando un desarrollo armónico y funcional. Además se considera a la familia parte del equipo, decidiendo conjuntamente los objetivos prioritarios de la intervención.

**Plazas subvencionadas por Grupo AMÁS:** son plazas financiadas por la entidad y en colaboración con las familias, con las mismas condiciones que las plazas públicas.

**Programa 'Primero Pasos Juntos'.** Es una alternativa a las familias cuando no pueden acceder a ninguna de las opciones anteriores. Son intervenciones de máximo una hora a la semana. El objetivo principal es el apoyo y orientación a la familia y al niño en las áreas más prioritarias de intervención además de buscar alianzas con entornos ajenos al CAT, que puedan favorecer la generalización de los aprendizajes.

- A. Plazas Públicas IMFM
- B. Plazas subvencionadas Grupo AMÁS
- C. Programa 'Primeros pasos juntos'
- D. Total Atendidos

	A	B	C	D
2013	168	66	73	307
2014	181	36	89	306
2015	184	40	121	345

## Lo más destacado de 2015:

### Nuevo calendario por la Atención Temprana

Anne Igartiburu, Álvaro Arbeloa, Sergi Arola y Mariló Montero son algunos de los famosos que apoyan el Calendario Solidario 2016 de Grupo Amás. El evento de presentación del calendario tuvo lugar el 3 de diciembre, coincidiendo con el Día Internacional de las personas con discapacidad. El actor Alex Adrover, que participa en el calendario, ejerció de presentador del acto.

Muchos rostros famosos se han solidarizado con Grupo AMÁS, convirtiéndose en **embajadores del calendario** y prestando su imagen para esta causa: Yannic Carrasco, Miguel Ángel Muñoz, Irene Villa, Lucía Gil o Noelia López, son algunos de los rostros que han posado junto a los pequeños artistas. En las divertidas fotografías se puede ver también a otros famosos como el grupo La Pegatina, los futbolistas Alexander Szymanowski y César Soriano, del Leganés C.D., y a parte del elenco de la serie Gim Tony.

## ÁREA OCUPACIONAL

Grupo AMÁS cuenta con cuatro centros ocupacionales.

Se trata de un recurso social de atención diurna para personas con discapacidad intelectual con necesidades de apoyo limitado, intermitente y/o extensas. En los cuatro centros ocupacionales de Grupo AMÁS se trabaja con las personas y sus familias con el fin de desarrollar su proyecto personal. Para ello, disponemos de distintas áreas con sus correspondientes programas de intervención:

- Área ocupacional
- Área de apoyo a los proyectos personales
- Área de apoyo a la inserción laboral
- Atención psicosocial

	2013	2014	2015
Plazas públicas	422	527	602
Plazas privadas	31	30	34

## Lo más destacado de 2015:

En 2015 se ha puesto en marcha el Programa AMÁS Fácil, con la creación de un grupo especializado en servicios de lectura fácil para el entorno. Ejemplos de esta iniciativa son la Editorial “Loqueleo”, la temporada de Teatro Accesible y la adaptación del programa electoral del partido político Ciudadanos.

Así mismo, se ha creado una base de datos de experiencias significativas de personas con discapacidad intelectual común para el área.

En 2015 se ha experimentado un aumento significativo en actividades de tipo inclusivo, tanto individuales, cómo grupales, destacan la puesta en marcha del proyecto llamado “Sembrando inclusión”, micro huertos sostenibles y los grupos musicales inclusivos dentro del programa “Con la música a otra parte”.

## ÁREA RESIDENCIAL

La metodología empleada en el área residencial es la orientación a resultados personales. Esto da lugar a actividades, sesiones y acciones encaminadas a la consecución de objetivos individuales dentro del abanico propuesto por cada centro y en el entorno, favoreciendo que las personas con discapacidad intelectual consigan sus sueños, ilusiones y preferencias, y teniendo en cuenta sus necesidades. Entendemos vivienda como el ambiente hogareño que posibilite su desarrollo personal y en definitiva un clima que potencie al máximo su bienestar emocional, atendiendo sus necesidades individuales, desarrollando la metodología de la planificación centrada en la persona y potenciando la comunicación.

Grupo AMÁS cuenta con varias modalidades de residencia:

**Centro residencial Nuevo Parque Polvoranca:**  
Residencia con centro de día para personas con alto nivel de dependencia y graves trastornos de conducta

**Residencia ADFYPSE:**  
Residencia con centro ocupacional

**Hogares vivienda ADFYPSE:** Residencia hogar para mayores

**Residencia Parque Coimbra:** Residencia con centro de día y residencia hogar para mayores

**Centro de inclusión y oportunidades Padre Zurita:** dirigido a facilitar a las personas oportunidades sociales y laborales para el cumplimiento de metas personales.

	2013	2014	2015
Plazas públicas	261	323	330
Plazas privadas	14	8	8

### Lo más destacado de 2015:

Aumento significativo de actividades inclusivas en los entornos de Leganés, Móstoles y Alcorcón

- Se ha implantado en un 100% la metodología de planificación centrada en la persona.(orp).
- Trabajo de diagnóstico de accesibilidad cognitiva y sistemas alternativos y aumentativos de comunicación.
- Proyecto con la empresa BQ de accesibilidad a las tablets de personas con movilidad reducida y desarrollo de comunicadores.
- Aumento de la participación de las familias en la dinámica del centro.

# LOS SERVICIOS

## ATENCIÓN A FAMILIAS

La misión del servicio es acompañar a las familias de personas con discapacidad intelectual en su proyecto de vida, partiendo de sus propios recursos y fortalezas, atendiendo a sus necesidades y demandas y facilitando los apoyos necesarios para mejorar su calidad de vida y el bienestar de cada uno de sus miembros.

Las necesidades y demandas de las familias a las que se pretende dar respuesta son las derivadas de tener un miembro con discapacidad intelectual

	2013	2014	2015
Familias externas atendidas	122	98	104
Acciones formativas	35	24	18
Encuentros familiares	3	3	4

## SERVICIO DE OCIO

Es un recurso específico y orientado por principios de normalización e inclusión social que se encarga de facilitar apoyos para dar cobertura a las necesidades de las personas con discapacidad intelectual en el ámbito del ocio y el tiempo libre.

	2013	2014	2015
Personas en actividades específicas	296	495	568
Personas en ocio inclusivo/ autodeterminado	22	13	29
Persona que disfrutaron de turnos de vacaciones	271	295	320
Niñ@s y jóvenes que disfrutaron de campamentos urbanos	55	50	56

## PROGRAMAS

### 1. Programa de mediación “Cruce de Caminos”

Ponemos a disposición de las personas con discapacidad intelectual y sus familias personas de apoyo para facilitar la participación de éstas en actividades que se desarrollan en su entorno.

El apoyo se establece desde el primer momento: gestión de la plaza, enseñanza del transporte para el desplazamiento en la actividad, acompañamiento en las primeras sesiones para facilitar la integración de la persona en el grupo y en la actividad y asesoramiento al profesor o a la entidad que organiza la actividad en la que va a participar. Una vez retirado el apoyo presencial realizamos un seguimiento del proceso de inclusión.

	2013	2014	2015
Personas incorporadas	65	49	29
Acompañamientos realizados	448	286	156

### 2. Programa de Ocio Compartido y Ocio Autodeterminado

La importancia de este Programa, radica en la relación y la socialización de los participantes, por encima de las actividades a realizar. Siempre se desarrolla en espacios comunitarios, favoreciendo

la inclusión y la sensibilización social. Está dirigida a personas de todas las edades.

### 3. Programa de Deporte y Cultura

El Servicio de Ocio de Grupo AMÁS cuenta con 3 Enclaves, en los municipios de Móstoles, Leganés y Alcorcón (AFANDEM, **ADFYPSE** y **Club Amigos/ Club Deportivo**). Entre todos posibilitan:

- Que **308\*** personas con discapacidad intelectual practiquen deporte y compitan en las mayores condiciones de normalización.
- Que **235\*** personas con discapacidad intelectual disfruten de actividades culturales.
- Que **320\*** personas con discapacidad intelectual disfruten de su ocio acompañados de sus amigos.
- Que **326\*** personas con discapacidad intelectual puedan disfrutar de vacaciones y fines de semanas completos en hoteles, albergues, y casas rurales, durante todo el año.
- Que **29** personas con discapacidad intelectual realicen actividades de inclusión en actividades del entorno.
- Que **145** personas voluntarias apoyen y den un valor añadido a la relación con las personas con discapacidad intelectual.

(\* El número mostrado se refiere a las plazas ofertadas, hay muchos usuarios que repiten actividades en diferentes Programas, en total, hemos atendido, durante 2015 a 568 personas).



## 4. Programa de Turismo

En este año 2015 se han realizado 18 **turnos de vacaciones** de una duración de 8 días y 7 noches, durante los meses de junio , julio y agosto

Este programa se desarrolla teniendo en cuenta el cumplimiento de los Criterios de Calidad de Instalaciones de FEAPS MADRID, contemplado en la metodología del programa, expuesto en el apartado de calidad del proyecto que presentamos.

El número de beneficiarios de este programa han sido **326 personas**, teniendo prioridad los participantes habituales de los grupos del programa de Ocio Compartido y en su defecto otras personas con perfiles similares a estos.

Seis de los turnos de vacaciones han sido subvencionados por el IMSERSO ya que accedimos a las subvenciones del programa de vacaciones FEAPS-IMSERSO.

Al igual que en el resto de los grupos del Servicio de Ocio, a los turnos de vacaciones ha asistido siempre un coordinador contratado y voluntarios

### Lo más destacado de 2015:

Se da por cumplido el objetivo de apoyar a otras entidades o servicios para poner en marcha programas o actividades de ocio inclusivas, ya que en los últimos 12 meses se han producido contactos con clubs deportivos y entidades municipales, firmando importantes convenios que permiten la práctica del deporte inclusivo, cómo es el caso del convenio con el CD

Leganés, BBVA, Club Baloncesto Ciudad de Móstoles y Fundación Estudiantes y Bankinter.

## REHABILITACIÓN PARA ADULTOS

Servicio especializado en la rehabilitación terapéutica destinado a personas con discapacidad y sin ella. Cuenta con diferentes áreas tales como hidroterapia, electroterapia, presoterapia, psicomotricidad, mecanoterapia y fisioterapia neurológica. Se realiza un programa de atención y tratamiento personalizado que es planificado junto al usuario por un equipo interdisciplinar de médico, fisioterapeuta y terapeuta.

- Mejorar la calidad de vida de las personas, ofreciendo las ayudas, apoyos y habilidades que posibiliten y consigan mayor independencia.
- Prevenir y tratar patologías de las personas con discapacidad intelectual que pueden determinar de forma significativa en su calidad de vida.
- Dotar a las personas con discapacidad intelectual de la mayor independencia posible en la realización de las actividades de la vida diaria.

También se llevan a cabo servicios a las personas del entorno, como por ejemplo, familiares de usuarios y socios o trabajadores de la organización.

## TRATAMIENTOS ESPECIALIZADOS EN INFANCIA Y ADOLESCENCIA

Este servicio está dirigido a niños mayores de seis años, con discapacidad o riesgo de padecerla. La misión es apoyar al niño y a su familia en aquellos aspectos que desde el ámbito escolar no quedan suficientemente cubiertos.

Además, este servicio no sólo se centra en las necesidades del niño, sino que también tiene en cuenta sus deseos e intereses, llevando a cabo una visión centrada en las dimensiones de calidad de vida, como son la autodeterminación, el desarrollo personal o la inclusión. Para poder conseguirlo se trabaja conjuntamente con la familia, el colegio, el ocio, etcétera.

	2013	2014	2015
Media mensual de familias atendidas	72	102	107

## SERVICIO DE APOYO A LA AUTONOMÍA

Es un servicio dirigido a promover la adquisición y/o mantenimiento de habilidades necesarias para que la persona con discapacidad intelectual pueda desarrollar su vida de manera independiente e integrada en la comunidad, ya sea en pisos compartidos, tutelados o en el propio domicilio con los apoyos necesarios. Este servicio va dirigido a personas con discapacidad intelectual mayores de 18 años.

	2013	2014	2015
Usuarios con plaza en piso tutelado	16	18	18
Personas que reciben apoyo en domicilios y entorno	4	7	13

### Lo más destacado de 2015:

Creación en el Piso Tutelado de la calle Diego Martínez Barrios de Leganés, de una Sala de Intimidad, que permite a los usuarios usar la estancia de forma individual o colectiva dentro del entorno de un hogar.

# LOS PROGRAMAS

## AUTOGESTORES

Los grupos de autogestores están formados por hombres y mujeres adultos con discapacidad intelectual que se reúnen de forma periódica para:

- Adquirir habilidades de comunicación
- Alcanzar mayor autonomía personal y social
- Aumentar sus posibilidades de hablar y decidir por sí mismos
- Aprender a tomar decisiones en su vida cotidiana
- Debatir sobre asuntos que les preocupan
- Poder participar en la vida asociativa y comunitaria
- Ser conscientes de los derechos que tienen, defenderlos y hacer consciente al resto de la sociedad

El programa cuenta con planes de actividades distintos por cada grupo, como debates, charlas, encuentros, convivencias o actos de reivindicación social.

Autogestores:

	2015	2014	2013
Participantes	46 personas divididas en seis grupos (dos en Móstoles, dos en Leganés y dos nuevos creados en Alcorcón: Zurita y Castilla del Pino) Se reúnen quincenalmente en horario y espacio distinto al del centro ocupacional (en centros culturales en el caso de Leganés y Alcorcón)	36 personas divididas en cuatro grupos (dos en Móstoles y dos en Leganés) que se reúnen quincenalmente en horario y espacio distinto al del centro ocupacional	40 personas divididas en cuatro grupos (dos en Móstoles y dos en Leganés) que se reúnen quincenalmente en horario y espacio distinto al del centro ocupacional

## MUJERES

Son *grupos* formados por mujeres para desarrollar sus potencialidades, en el marco del género, con acciones de participación, visibilidad y reivindicación, apoyándose en el arte y la creatividad como herramienta de transformación de la realidad. El programa cuenta con planes de actividades propios de cada grupo, entre los que se encuentran salidas y convivencias.

	2015	2014	2013
Participación	Un grupo formado por 20 mujeres (producto de la unión de los dos grupos anteriores) que se reúne quincenalmente en las dependencias de Simón Hernández. Móstoles)	2 grupos donde participan 18 mujeres en Móstoles. Con reuniones quincenales en horario y espacio distinto al del centro ocupacional más actividades extraordinarias específicas	2 grupos donde participan 25 mujeres en Móstoles. Un grupo donde participan 10 mujeres en Leganés

### Lo más destacado de 2015:

- Organización del Foro de Ciudadanía de Grupo AMÁS. Con la participación de COGAM, Colectivo social autogestionado y Asamblea Feminista de Madrid.
- Presentación del taller “yes, we fuck” en el encuentro internacional de autorepresentación EPSA, en encuentro de autogestores de la comunidad de Madrid celebrado en “El Matadero” y de la semana de la salud de Móstoles.
- Presentación del comité de ciudadanía en Muchamiel (Alicante) y Extremadura en jornadas autonómicas de autogestores.
- Presentación de los productos de autogestores: corto “la magia de la vida” y exposición fotográfica “barreras para la inclusión” (sobre accesibilidad física y cognitiva) en el centro Cultural Julian Besteiro de Leganés, en CC Villa de Móstoles y en el CC Pablo Iglesias de Alcorcón

## INSERCIÓN LABORAL

Grupo AMÁS cuenta con un servicio de Intermediación Laboral y el programa Objetivo 3 en Leganés, y un programa de Inserción Laboral en Móstoles.

El **Servicio de Intermedicaicón Laboral (SIL)** se puso en marcha durante 2012 y realiza asesoramiento, seguimiento, formación e inserción de las personas con discapacidad. Facilita prácticas, busca formación externa y todos aquellos aspectos necesarios para cualificar e insertar laboralmente. El único requisito es ser ciudadano con discapacidad y/o en riesgo de exclusión social.

Servicio de Intermediación Laboral	2013	2014	2015
Número de usuarios	90	198	90
Número de inserciones laborales	11	23	35

## Datos 2015

PERSONAS FORMADAS	
CO	7
SIL	57
Trabajadores del CEE	59
<b>TOTAL</b>	<b>123</b>

PERSONAS QUE HAN REALIZADO PRÁCTICAS	
Personas CO en prácticas	26
Personas SIL en prácticas	38
<b>TOTAL</b>	<b>64</b>

INSERCIÓNES LABORALES	
Personas SIL en CEE	31
Personas del SIL en empresa ordinaria	4
Personas CO en CEE	7
<b>TOTAL</b>	<b>42</b>

El número de usuarios del SIL es: 90

El número de usuarios del PIL: 1.389. Nº de inserciones: 86

En Móstoles, a través de un convenio con el Ayuntamiento se dispone de un **Programa de Integración Laboral**. Este proyecto realiza la recepción de currículum, la valoración de empleabilidad, adecuación persona a puesto, búsqueda de puestos de trabajo y derivación de

candidatos. Los requisitos para poder participar en él son estar empadronado en Móstoles y tener el certificado de minusvalía. El programa de Integración Sociolaboral para personas con discapacidad tiene como fin dotar a las personas discapacidad de recursos y estrategias para mejorar sus posibilidades de encontrar un empleo adecuado a sus capacidades.

Programa de Integración Laboral	2013	2014	2015
Número de altas	119	319	121
Número de inserciones laborales el Programa de intermediación laboral	72	30	86

### Lo más destacado de 2015:

- Inauguración de la Concept Store Másymenos ubicada en Avenida Salvador Allende de Leganés, el objetivo es la inserción laboral de personas con discapacidad intelectual en un entorno inclusivo dónde todos los productos: alimentación, artesanía, decoración...están elaborados con la participación de personas con discapacidad intelectual.
- Fundación AMÁS Empleo comienza a trabajar con MONICO GOURMET, uno de los catering de Madrid más reconocidos profesionalmente.

## RESPIRO FAMILIAR

El programa atiende a través de las residencias con las que cuenta el grupo a las personas con discapacidad intelectual de forma transitoria por necesidad de sus familias. Este tipo de apoyos se basa en:

- Ofrecer a las personas con discapacidad intelectual la posibilidad de establecer relaciones positivas en un entorno distinto al habitual.
- Posibilita el descanso a las familias para que puedan atender otras obligaciones: operaciones, viajes, etc.
- Preparar el paso a una residencia antes de que llegue el momento realizando una inmersión gradual.
- Ayudar en situaciones de emergencia a las familias.

	2013	2014	2015
Estancias y acompañamientos	143	244	152



## COMPROMISO CON LOS PROFESIONALES **AMÁS**

En Grupo AMÁS somos un equipo. Colaboramos y creemos en el cambio a través del trabajo conjunto, pero sin olvidarnos de que cada acción individual importa. Porque 'lo que tú haces, cuenta'.



Plantilla total .....	739
Hombres .....	255
Mujeres .....	484
Edad media .....	35
Media rotación.....	0,55
Voluntarios.....	224
Trabajadores en CEE.....	283
Personas con discapacidad en CEE.....	205
Acciones formativas.....	125
Alumnos en prácticas.....	126

Grupo AMÁS apuesta por un modelo de gestión de personas, articulado a través de la Política de Personas, cuyo objetivo es la búsqueda de un equilibrio flexible y sostenible entre los intereses de la organización y los intereses de la esfera privada de cada uno de sus miembros. Este sistema está integrado en el conjunto de actividades y decisiones, involucrando al conjunto de la organización en su desarrollo e implantación, lo que implica un cambio de cultura basado en el compromiso mutuo: empresa – trabajador.

## Compromiso con la conciliación

Grupo AMÁS ha renovado el certificado EFR de Empresa Familiarmente Responsable y ha ampliado su ámbito de aplicación a todas las entidades del grupo. Esto significa alcanzar la distinción de ser empresa personal y familiarmente responsable, después de conseguir el certificado efr de conciliación e igualdad de oportunidades que otorga la Fundación Másfamilia.

En Grupo AMÁS creemos que el desarrollo personal de cada uno es el motor que impulsa a la

entidad a cumplir su misión día a día. profesional y que el crecimiento de la organización es posible con políticas que permitan la conciliación entre la esfera familiar y laboral. El sello efr es una iniciativa que nos coloca a la vanguardia en el sector de la discapacidad y a la altura de grandes multinacionales.

## Compromiso con la formación

La formación es uno de los pilares sobre los que se sustenta la calidad de nuestros servicios. A través de ella se nutre de conocimiento, ilusión y motivación a los profesionales, quienes, a su vez, revierten dicho conocimiento en la actividad diaria de la entidad. De esta manera, se logra la especialización en las diferentes áreas que hacen posible la consecución de la misión de la organización.

	2013	2014	2015
Acciones formativas recibidas	97	66	125
Alumnos en prácticas	82	122	126

2015: Acciones formativas: 125  
Alumnos: 660

## Compromiso con los voluntarios

Grupo AMÁS no podría desarrollar sus actividades y cumplir con su misión sin la ayuda de los voluntarios. Dado que la demanda crece y cada día se ayuda a más personas con discapacidad intelectual y a sus familias, es fundamental el trabajo realizado por los voluntarios. Gracias a su trabajo, las personas con discapacidad pueden disfrutar de un proyecto individual, en igualdad de condiciones al resto de la sociedad.

Por esta razón, Grupo AMÁS dispone de un programa de acogida, acompañamiento, formación y seguimiento para que los voluntarios que se animan a participar se sientan apoyados en todo momento durante su acción voluntaria.

### Lo más destacado de 2015:

#### 22 jornadas AMÁS de cerca

Enmarcado dentro del plan de comunicación interna de Grupo AMÁS, la dirección general junto con la dirección de los centros y servicios, la dirección de Recursos Humanos y la dirección de comunicación han organizado encuentros informativos para los trabajadores de la entidad denominados “AMÁS de cerca” durante los meses de abril y mayo. En este espacio común entre la dirección y los profesionales se ofrece una información directa, próxima, ágil y concreta de aquellos aspectos más relevantes que afectan de manera directa a cada uno de nosotros, a nuestro trabajo y a nuestros objetivos.



## COMPROMISO CON LAS ORGANIZACIONES

Grupo AMÁS posee un compromiso con las compañías privadas y administraciones públicas que deciden contratar los diferentes servicios o depositan su confianza en la organización al realizar su donación, o bien realizan acciones de patrocinio. La entidad ha potenciado su estrategia de responsabilidad social para sensibilizar y concienciar al mundo empresarial de la potencialidad y las capacidades de las personas con discapacidad intelectual.

Por un lado, Grupo AMÁS cuenta con la Fundación AMÁS Empleo, cuyo objetivo principal es generar empleo para personas con discapacidad intelectual y lograr así la integración plena en la sociedad mejorando su calidad de vida a través del empleo, desempeñando un trabajo productivo, siempre con los apoyos necesarios para llevarlo a cabo.

La entidad ofrece diferentes líneas de actividad dirigidas a satisfacer las necesidades de cada cliente. Gracias a la contratación de estos servicios, las compañías pueden cumplir con la Ley General de Discapacidad que obliga a aquellas organizaciones con 50 o más trabajadores a reservar una cuota del 2% de su plantilla a trabajadores con alguna discapacidad. Al mismo tiempo que se cumple con este requisito legal, las empresas contribuyen de manera activa y voluntaria con la mejora económica y social, o lo que es lo mismo, cumplen con la responsabilidad social corporativa.

Al menos un 70% de la plantilla del área de Empleo está compuesta por personas con discapacidad. Las actividades que prestan estos centros se realizan con los máximos estándares de calidad. Los trabajos solicitados se realizan en las instalaciones de Grupo AMÁS o mediante la fórmula de contrato de prestación de servicios, optimizando los recursos disponibles para obtener unos resultados exitosos.

AMÁS Empleo realiza las siguientes actividades:

Catering  
 Restauración  
 Cafetería  
 Lavandería  
 Limpieza  
 Conserjería  
 Jardinería  
 Manipulados  
 Decoración

	2013	2014	2015
Empleados de los centros especiales de empleo	249	281	271
Empleados con discapacidad	219	194	208



## COMPROMISO CON EL ENTORNO DE LA DISCAPACIDAD

El compromiso de Grupo AMÁS con el desarrollo del entorno lleva a muchos colaboradores a participar en mesas, foros y estructura del sector de la discapacidad y de la Administración Pública. La entidad trabaja junto al resto de entidades del entorno para que las personas con discapacidad intelectual sean ciudadanos.

## EN EL ÁMBITO NACIONAL

### PLENA INCLUSIÓN:

Red de consultores para el desarrollo de las organizaciones: 1 miembro.

### OTROS ÁMBITOS:

Junta Directiva de la Patronal Nacional AEDIS: 1 miembro.

PRL Innovación ( foro de expertos de directores de Prevención de Riesgos Laborales): 1 miembro.

Grupo de Trabajo de Forética: 1 miembro.

## EN EL ÁMBITO DE PLENA INCLUSIÓN MADRID

- Junta directiva: 2 miembros
- Equipo de gerentes: 2 miembros
- Observatorio de la Dependencia: 2 miembros
- Red de Calidad: 1 miembro
- Red de Calidad de vida (grupo para la transformación de los servicios): 1 miembro
- Red de responsables de Mediación: 2 miembros
- Observatorio de la Mujer: 1 miembro
- Grupo de responsables de Ocio: 1 miembro
- Grupo de responsables del programa de mediación "Cruce de caminos": 1 miembro
- Grupo de personas de apoyo de Autogestores: 1 miembro
- Grupo de representantes de Autogestores: 1 miembro
- Grupo de discapacidad intelectual y salud mental: 1 miembro
- Grupo de psicólogos: 2 miembros
- Grupo de responsables de Calidad de Vida y dirección técnica: 1 miembro
- Grupo de Salud Laboral y Discapacidad (prevención): 1 miembro.
- UDS de Ocio: 1 miembro
- UDS Vivienda y Vida Independiente : 3 miembros
- UDS de Familia: 1 miembro
- UDS de centros de día y atención a personas con más necesidades de apoyo: 2 miembros
- UDS de Planificación Centrada en la Persona: 1 miembros
- UDS de Atención Temprana: 1 miembro
- UDS de Empleo: 1 miembro
- UDS de Unidades de Apoyo: 1 miembro
- UDS de Cultura: 1 miembro
- UDS Buena Vejez: 1 miembro.
- Grupo de servicio de lectura fácil "Adapta" de Plena Inclusión Madrid: 1 miembro
- UDS de accesibilidad cognitiva: 1 miembro
- \*UDS : Unidades de desarrollo sectorial para el impulso de ámbitos estratégicos compartidos con la Federación

## EN EL ÁMBITO REGIONAL

Federación Madrileña de Deportistas con Discapacidad Intelectual (FEMADDI): 1 miembro

Comisión de Atención a la Infancia y adolescencia con Discapacidad de la Comunidad de Madrid: 1 miembro

Grupo de trabajo para “Indicadores de gestión y evaluación de los Centros Ocupacionales” de la Comunidad de Madrid: 1 miembro

## EN EL ÁMBITO LOCAL

Consejo de Atención a la Infancia y Adolescencia del Ayuntamiento de Móstoles: 1 miembro

Comisión de Atención Temprana del Ayuntamiento de Móstoles: 1 miembro

Comisión de Bienestar Social de Móstoles: 1 miembro

Grupo de psicólogos de Atención Temprana Zona Sur de Madrid: 1 miembro

Grupo de trabajadores sociales del municipio de Móstoles: 1 miembro

Foro de la Discapacidad de Leganés: 1 miembro.

Observatorio de la convivencia (mesa de la discapacidad) de Alcorcón: 2 miembros

**Un total de 44 personas participan en 36 ámbitos del sector y de las Administraciones.**



COMPROMISO CON LA SOCIEDAD



## Lo más destacado de 2015:

Durante 2015 Grupo AMÁS ha impulsado y ha desarrollado diferentes actividades con el fin de sensibilizar a los ciudadanos sobre la importancia de que las personas con discapacidad vivan su propia vida, tomando sus propias decisiones, y con el apoyo de sus familias.

Destacan acciones cómo la Carrera Solidaria, el evento contó con la participación de 2.100 corredores, entre los que cabe mencionar a los 128 corredores con discapacidad intelectual ya los 300 dorsales infantiles.

La edición número 19 de la Jornada por la Inclusión contó con una participación de más de 2.500 personas en la tarde del 13 de junio de 2015 en el parque Finca Liana de Móstoles. El alcalde de Móstoles, David Lucas, investido esa misma mañana, visitó el evento convirtiéndolo en su primer acto oficial como primer edil del Ayuntamiento. El objetivo de este evento es sensibilizar a los vecinos de Móstoles y a la sociedad en general sobre la necesidad de integrar plenamente a las personas con discapacidad.

Unos objetivos que han contado con el respaldo de instituciones y empresas como la Acción Social de Fundación Montemadrid y Bankia, Fundación la Caixa, Fundación Accenture, la escuela de fotografía EFTI, o la empresa UPS.

Por último, Grupo AMÁS ha consolidado su posición en las redes sociales incrementando el número de visitas y seguidores. Así, la página web grupoamas.org ha alcanzado en 2015 99.570 visitas, al tiempo

que los seguidores en Twitter se han incrementado hasta los 2.292, llegando en Facebook a 3.655.

## **PROGRAMA DE VOLUNTARIADO**

El voluntariado en Grupo AMÁS se canaliza a través de su presencia en el Servicio de Ocio y en las residencias y centros ocupacionales. Es un elemento de solidaridad y apoyo que además ofrece a la ciudadanía de Madrid una oportunidad de participación activa que aporta cohesión a la sociedad y sensibiliza de la realidad del colectivo de personas con discapacidad intelectual ligera y las personas con inteligencia límite.

Las personas voluntarias, junto con las personas con discapacidad intelectual, sus familias y los profesionales, conforman los pilares básicos de nuestra entidad.

Los ciudadanos se organizan y asocian a reclamar un papel activo en la solución de los problemas que les afectan asumiendo que ha dejado de ser una responsabilidad exclusiva del estado.

La sociedad civil empieza a exigir una participación directa en los cambios sociales para recuperar la capacidad de ser un sujeto activo en el espacio de lo público, acercándose a las ONG's y solicitando incorporarse en las acciones dirigidas a la satisfacción del interés general, y especialmente a la erradicación de situaciones de marginación y a la construcción de una sociedad más justa y solidaria, en la que todos los ciudadanos gocen de una calidad de vida digna.

Así pues se puede afirmar que una manifestación fundamental de esta iniciativa social la constituye el voluntariado, expresión de la solidaridad desde la libertad y el altruismo.

Durante el año 2015, hemos centrado nuestros esfuerzos en formar y mantener un grupo estable de voluntarios comprometidos, que realizaran sus apoyos en todas las áreas y Programas de la entidad.

Hemos logrado que 164 nuevos voluntarios se sumen a la entidad. De esta manera, contamos con 224 voluntarios en total de forma estable. Poco a poco, vamos consiguiendo, que el voluntario se involucre y se implique en las entidades, más allá del compromiso de colaboración puntual, adquirido, en la primera fase de acogida a la entidad.

## **VOLUNTARIADOS CORPORATIVOS EN 2015**

**Empresa colaboradora:** La Caixa

**Fecha:** Del 8 al 19 de septiembre de 2015

**Actividades:** Talleres de pintura en el C.O. Los Pinos.

**Empresa colaboradora:** XL Catlin

**Número de voluntarios:** 18

**Fecha:** 10 de septiembre de 2015

**Actividades:** Talleres en los C.O. Coimbra y Sufragio y comida de Amás Antojo.

**Empresa colaboradora:** Fundación Telefónica

**Número de voluntarios:** 20

**Fecha:** 16 de octubre de 2015

**Actividades:** Taller y obra de teatro accesible organizados por la Fundación en sus instalaciones con usuarios de RESCO Pinos.

**Empresa colaboradora:** Mondelez

**Número de voluntarios:** 16

**Fecha:** 20 de octubre de 2015

**Actividades:** Talleres en los C.O. Coimbra y Sufragio y comida de Amás Antojo.

**Empresa colaboradora:** ACE Group

**Número de voluntarios:** 20

**Fecha:** 23 de octubre de 2015

**Actividades:** Taller de cocina y taller creativo en Pinos con catering de Amás Antojo.

**Empresas colaboradoras:** Rastreator y The Phone House

**Entidad organizadora:** Cooperación Internacional

**Número de voluntarios:** 20

**Fecha:** 24 de octubre de 2015

**Actividades:** Excursión al Zoo con 35 usuarios de las Residencias Pinos, Zurita y Nuevo Parque Polvoranca.

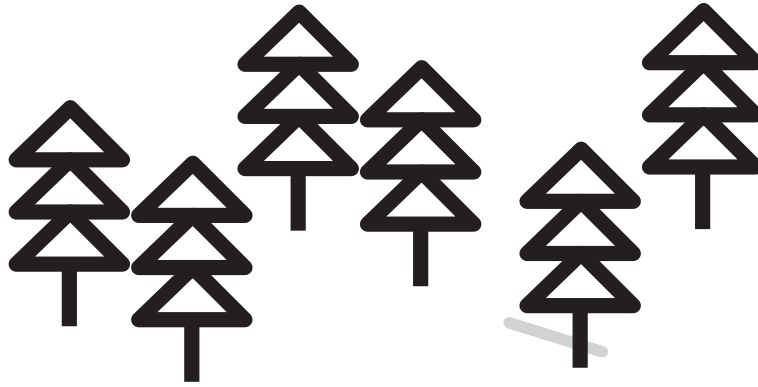


▲ Excursión al Zoo con 35 usuarios de las Residencias Pinos, Zurita y Nuevo Parque Polvoranca.

◀ Taller y obra de teatro accesible organizados por la Fundación en sus instalaciones con usuarios de RESCO Pinos.

▼ Taller de cocina y taller creativo en Pinos con catering de Amás Antojo.





## COMPROMISO CON EL MEDIO AMBIENTE

Grupo AMÁS mantiene su preocupación por el impacto ambiental que genera a través de sus diversos centros y servicios. Por eso, la entidad tiene el objetivo de seguir elaborando y aplicando las políticas medioambientales necesarias para contribuir de manera decidida en la conservación ambiental.

En 2015 se han puesto en marcha diversas iniciativas dirigidas a la protección y mejora del entorno, al tiempo que se buscan nichos laborales nuevos.

Es el caso de proyectos como “Multipilate” en el que hemos involucrado a todos los profesionales y usuarios de nuestros centros en buenas prácticas de gestión de residuos, una filosofía que hemos llevado a los colegios del entorno, cumpliendo así dos objetivos: la inclusión social y el compromiso con el medioambiente.

Pero el proyecto más ambicioso es la puesta en marcha de una nueva línea de negocio enfocada a la gestión de residuos procedentes de aparatos eléctricos y electrónicos. La iniciativa tiene como fin la creación de puestos de trabajo para personas con discapacidad intelectual.

Por último, se siguen cumpliendo los protocolos de reciclaje y recogida de productos contaminantes como residuos médicos y sanitarios, así como de aceites usados para llevarlos a las áreas de punto limpio.





COMPROMISO CON LA TRANSPARENCIA



N° plazas en centros .....	1.132
N° plazas en servicios .....	870
N° socios .....	1.780
N° profesionales .....	739

## DATOS 2015

GRUPO AMAS CONSOLIDADO 2015							
CUENTA DE RESULTADOS 2015	FAS	FAE	AFANDEM	ADFYPSE	C.AMIGOS	C. DEPORTIVO	TOTAL GRUPO (2015)
<b>INGRESOS</b>							
CONTRATACIÓN	11.696.450,27				21.831,96		11.718.282,23
CUOTAS USUARIOS	909.839,27		141.240,24	207.267,19	10.560,00	6.962,00	1.275.868,70
OTROS INGRESOS	171.667,63	3.990.557,66	57.704,97	12.897,06	6.563,28	219,50	4.239.610,10
DONACIONES / SUBVENCIONES	646.051,27	1.028.554,47	60.399,03	41.087,55	77.893,92	16.633,86	1.870.620,10
SUBVENCIONES APLICADAS	1.115.990,15	134.275,22	426.770,15	11.024,48	10.233,25		1.698.293,25
CAPTACIÓN RECURSOS/CUOTAS USUARIOS	0,00		68.082,77	45.561,10	92.944,80	22.361,66	228.950,33
<b>TOTAL INGRESOS</b>	<b>14.539.998,59</b>	<b>5.153.387,35</b>	<b>754.197,16</b>	<b>317.837,38</b>	<b>220.027,21</b>	<b>46.177,02</b>	<b>21.031.624,71</b>
<b>GASTOS</b>							
RECURSOS HUMANOS	8.064.090,24	2.939.243,38	96.124,33	179.353,98	105.504,46	24.167,25	11.408.483,64
GASTOS CORRIENTES	4.889.486,17	1.645.344,96	188.725,11	133.252,28	170.253,09	26.994,25	7.054.055,86
AMORTIZACIONES	1.544.392,36	201.176,38	343.170,01	16.023,80	23.010,14		2.127.772,69
<b>TOTAL GASTOS</b>	<b>14.497.968,77</b>	<b>4.785.764,72</b>	<b>628.019,45</b>	<b>328.630,06</b>	<b>298.767,69</b>	<b>51.161,50</b>	<b>20.590.312,19</b>
<b>RESULTADOS (+BENEFICIO / -PERDIDA)</b>	<b>42.029,82</b>	<b>367.622,63</b>	<b>126.177,71</b>	<b>-10.792,68</b>	<b>-78.740,48</b>	<b>-4.984,48</b>	<b>441.312,52</b>

# RETOS 2016



## 2016, INICIATIVAS EN CURSO

### NUESTRO SERVICIO DE OCIO SE VUELCA EN LA INCLUSIÓN

Durante los últimos años hemos ido generando alianzas con organizaciones muy diversas: culturales, sociales, deportivas, etc., con el objetivo de abrir espacios de oportunidad para el disfrute e inclusión de las personas con discapacidad. En 2016 queremos volcarnos en multiplicar esas opciones para las personas con nuevas alianzas. Además daremos un paso definitivo para agrupar en una única ubicación toda la estructura del Servicio, lo que nos permitirá aprovechar mejor y potenciar el trabajo de los diferentes responsables de las áreas al servicio de las personas en los tres municipios donde estamos presentes.

### COMITÉ CIUDADANÍA, EN PRIMERA PERSONA

Tras casi una década de trabajo con grupos de personas que decidieron promover una mayor autogestión de sus vidas, ahora contamos con un equipo de personas con discapacidad intelectual que representan a todo el colectivo presente en AMÁS, elegidos democráticamente. Ellos están cada día más activos en los numerosos grupos de opinión con los que cuenta AMÁS y quieren hacerse oír, no ya como una deferencia hacia sus personas

o su propia organización, sino como un elemento procedimentado y regulado, con el objetivo de que su voz esté presente antes de la toma de decisiones que puedan afectar a sus vidas. Esta propuesta, presentada en las asambleas de las asociaciones que conforman Grupo AMÁS, fue aprobada y recogida por las juntas directivas para canalizarla y darle forma a lo largo de este año.

### POR FIN CERO LISTA DE ESPERA EN ATENCIÓN TEMPRANA

Si 2015 nos llevó a una situación del 89% de cobertura de este importantísimo servicio para la primera infancia y los padres, 2016 nos puede llevar al primer año donde la cobertura sea del 100%, como nos habíamos planteado en nuestro Plan Estratégico 2013-2016, ya que la Consejería de Políticas Sociales y Familia, ha incrementado en 65 nuevas plazas, la cobertura para nuestro centro de Móstoles.

### NO SOMOS AJENOS AL MEDIO AMBIENTE: GESTIÓN DE RESIDUOS

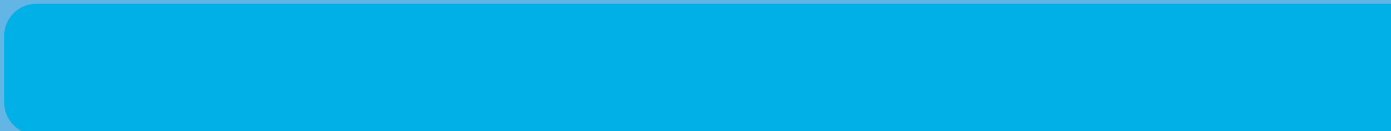
Nuestro compromiso con el medio ambiente y la ocupación para personas con discapacidad intelectual nos ha llevado a poner en marcha un nuevo proyecto, en este caso de recuperación de productos electrónicos y similares. Esperamos ver consolidarse este nuevo nicho de ocupación para las personas a lo largo de 2016.

## 2017-2020 NUEVO PLAN ESTRATÉGICO PARA NUEVOS DESAFÍOS

En 2016 termina la vigencia de nuestro Plan Estratégico, y como creemos haber alcanzado un índice alto de logros, hemos de renovar, desde el análisis del contexto actual, a qué retos y desafíos nos enfrentamos en los próximos años; cuáles son nuestros sueños y anhelos en ese medio plazo, para que una vez más, desde la participación colectiva, podamos concretar esas propuestas y vernos dentro de otros tres años, en el horizonte del 2020 con energías renovadas para seguir construyendo el futuro de las personas con discapacidad intelectual y de sus familias.



másymenos



másymenos

